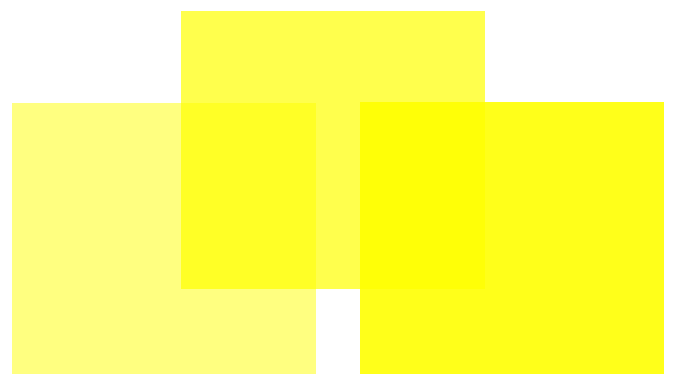




carpintería
RICALMADERA, S.L.
Ctra. Cuenca-Valverde, Km. 33
16120 Valera de Abajo
(Cuenca)

Instrucción

Limpieza - Uso - Mantenimiento



1 Objeto

El presente documento recoge las indicaciones de **Carpintería Ricalmadera**, para **PROTEGER** y **CONSERVAR** la carpintería, así como para realizar un **USO CORRECTO** de la misma.

Las ventanas permiten iluminar y ventilar el interior de los espacios, y actúan como barrera frente a las agresiones externas y a los agentes atmosféricos como frío, lluvia, ruido y contaminación.

Las ventanas fabricadas por **Carpintería Ricalmadera**, se caracterizan por estar fabricadas con materiales de gran calidad.

2 Desarrollo

Carpintería Ricalmadera, trabaja con productos con grandes ventajas sobre los productos tradicionales.

- Mayor durabilidad al exterior y elevada elasticidad.

La limpieza es la principal acción a realizar para la buena durabilidad de la carpintería exterior.

2.1 Limpieza de la Carpintería

Limpieza Carpintería de Madera





carpintería
RICALMADERA, S.L.
Ctra. Cuenca-Valverde, Km. 33
16120 Valera de Abajo
(Cuenca)

- **Limpieza:** Limpiar la superficie con agua, o con productos específicos de limpieza para barnices al agua, nunca con productos corrosivos de base ácida o amoniacal.
- **Desagües:** Supervisar periódicamente que los desagües no estén obstruidos para evitar filtraciones de agua.
- **En caso de ventanas con guías de persiana:** Realizar la limpieza periódica, retirando restos de materiales o suciedades que puedan perjudicar su perfecto funcionamiento.

Vidrio

- Los vidrios deben limpiarse con agua clara y una gamuza suave.

Juntas

- Para proceder a la limpieza y mantenimiento correcto de las juntas estas deben limpiarse con agua y engrasarlas con silicona líquida.

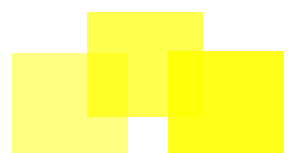
2.2 Mantenimiento y Tratamiento de la Carpintería

Mantenimiento y Tratamiento de la Carpintería Exterior

Restauración de los acabados exteriores-pintura/barniz deteriorado o descascarillado

- **Limpieza:** Quitar la pintura o el barniz deteriorado, lijando, raspando o cepillando la superficie para eliminar la madera degradada (una correcta limpieza y preparación de la madera es imprescindible para que la pintura quede adherida a la superficie de la madera).

Se recomienda aplicar una capa de barniz protector cada 2 años según zona climática, orientación y color. Éste debe ser un barniz al agua.





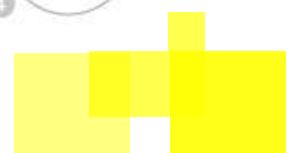
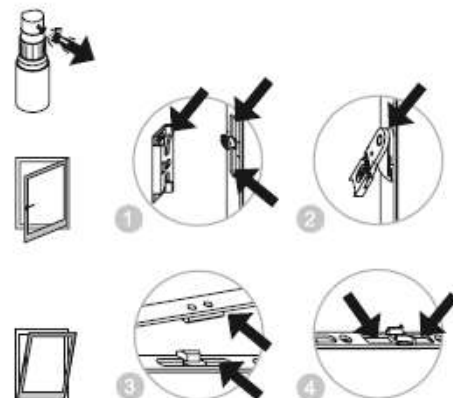
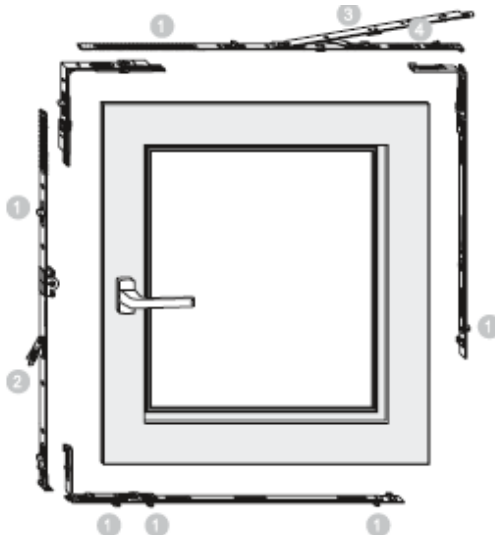
carpintería
RICALMADERA, S.L.
Ctra. Cuenca-Valverde, Km. 33
16120 Valera de Abajo
(Cuenca)

Precauciones y Prohibiciones.

- NO TRATAR NUNCA CON TAPAPOROS, ya que esto obliga a dar un barniz posterior no elástico, que con el tiempo se agrietará debido a los rayos ultravioleta del sol, y en cuyo caso habrá que barnizar de nuevo, teniendo que decapar, lijando totalmente la superficie hasta dejarla de nuevo virgen.
- Recomendable aplicar un barniz al agua.
- No barnizar nunca las juntas ya que pierden sus propiedades.
- No retirar el plástico protector de las juntas hasta que el barniz se haya secado.

Para mantener el buen funcionamiento del herraje, hay que evitar el contacto directo de los mecanismos con la humedad y detergentes y se deben realizar los siguientes trabajos por lo menos **una vez al año**.

- Todas las piezas móviles y puntos de cierre deben ser lubricados con aceites o grasas sin ácidos y resinas.





carpintería
RICALMADERA, S.L.
Ctra. Cuenca-Valverde, Km. 33
16120 Valera de Abajo
(Cuenca)

-
-
-
-
- En el caso de hojas correderas, debe cuidarse regularmente la limpieza de los carriles.

En caso de reparación de los elementos de cierre y sujeción se aconseja contar con la ayuda de un profesional.

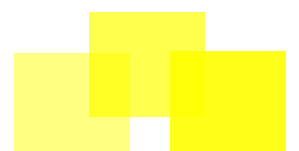
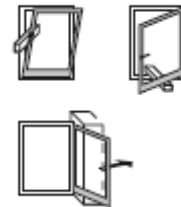
Juntas de goma

Bajo ninguna circunstancia, la goma debe entrar en contacto con pintura o detergentes ácidos.

2.3 *Uso - Mantenimiento*

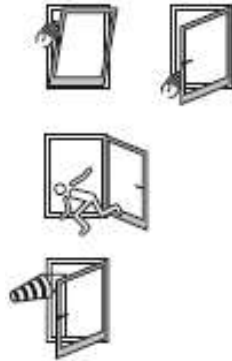
Advertencias sobre la utilización

- Evitar golpes y roces.
- Evitar el cierre violento de las hojas de puertas y ventanas; manipular con prudencia los elementos de cierre.
- No interponer obstáculos en el espacio abierto entre hoja y marco.
- No empujar la hoja contra la mocheta del muro.
- No sobrecargar la hoja.





carpintería
RICALMADERA, S.L.
Ctra. Cuenca-Valverde, Km. 33
16120 Valera de Abajo
(Cuenca)



- Peligro de accidentes (aplastamiento) en el espacio abierto entre hoja y marcos.
 - Peligro de caída.
 - Peligro de accidentes a causa del viento o de las corrientes de aire.
-
- Evitar las humedades, ya que producen cambios en el volumen, forma y aspecto de la madera.
 - En caso de suministro de ventanas sin los tratamientos específicos evitar la incidencia del sol sobre las ventanas hasta que no sean tratadas, ya que pueden provocarse cambios en su aspecto.

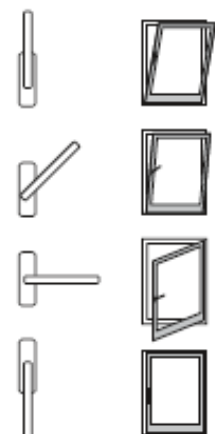
Regulación de las ventanas

- En caso de detección de pequeños desajustes, las ventanas se pueden regular.
- En caso de comprobar un incorrecto funcionamiento de los mecanismos de cierre y de maniobra, ponerse en contacto con un técnico competente para su correcta regulación y mantenimiento.

2.4 Tipos de Aperturas

Apertura Oscilobatiente y/o Practicable

- Para abatir la hoja (apertura oscilobatiente) la manilla ha de colocarse en posición vertical hacia arriba.





carpintería
RICALMADERA, S.L.
Ctra. Cuenca-Valverde, Km. 33
16120 Valera de Abajo
(Cuenca)

- En caso de que la manilla lleve sistema de microventilación, para activarla, proceder a dejar la manilla a 135º.
- Para proceder a abrir la ventana la manilla ha de colocarse en posición horizontal.
- Para cerrarla la manilla ha de situarse en posición vertical hacia abajo.

2.5 La Importancia de la Ventilación

En algunas circunstancias y bajo diferentes condiciones climáticas, puede formarse condensación de agua en los cristales y en la carpintería, sobre todo en aquellas zonas con mayor grado de humedad. Para evitar su aparición se recomienda ventilar las distintas habitaciones correctamente.

2.6 Garantías

No se modificará la carpintería ni se colocarán sistemas de aireación adicionales, sin la autorización previa de un técnico cualificado, ya que pueden modificarse las prestaciones del producto y por consiguiente perder su garantía.

